

УДК 630

*ДЕРБИН Василий Михайлович, кандидат технических наук, доцент, заведующий кафедрой технологии лесопромышленных производств лесотехнического института Северного (Арктического) федерального университета имени М.В. Ломоносова. Автор 96 научных публикаций, в т. ч. одной монографии и одного учебного пособия*

*ДЕРБИН Михаил Васильевич, кандидат технических наук, старший преподаватель кафедры технологии лесопромышленных производств лесотехнического института Северного (Арктического) федерального университета имени М.В. Ломоносова. Автор 38 научных публикаций, в т. ч. двух монографий*

### **ОСОБЕННОСТИ СЕРТИФИКАЦИОННЫХ ПРОЦЕССОВ ЛЕСОУПРАВЛЕНИЯ**

Одним из основных требований потребителей лесной продукции на европейском рынке является наличие сертификата по системе FSC. В статье приведены общие сведения о сертификационных процессах на предприятиях лесной отрасли, которые включают ряд последовательных этапов: принятие решения о сертификации, подготовка к сертификации, выбор аудиторской компании, заключение договора, предварительный аудит, устранение несоответствий, основной аудит, решение о выдаче сертификата, ежегодные контрольные аудиты, ресертификационный аудит. Общая схема сертификационного процесса лесопромышленного предприятия представлена на блок-схеме. Однако каждое лесозаготовительное предприятие в своей деятельности имеет особенности, например наличие на арендованных участках леса элементов биологического разнообразия, принадлежность арендованных участков леса к особо охраняемым природным территориям и др. Все это необходимо учитывать при сертификации отдельного предприятия. Мониторинг сертификации, проводимый на предприятиях в течение 10 лет, позволил выявить ряд особенностей, связанных со сроками выполнения некоторых этапов сертификационных процессов и их последовательностью, взаимодействием с рядом заинтересованных сторон. Для исключения производства несертифицированной продукции в ресертификационный период необходимо своевременное планирование проведения аудитов. При этом следует учитывать продолжительность устранения несоответствий, которые оказывают влияние на сроки выдачи сертификатов.

**Ключевые слова:** *сертификационный процесс, предварительный аудит, основной аудит, контрольный аудит, сертификация лесопромышленного предприятия, лесопользование, ресертификация.*

Многие предприятия лесопромышленного комплекса РФ реализуют свою продукцию на экологически чувствительных рынках. Сохранить, упрочить и расширить эти рынки возможно только за счет проведения на предприятиях

лесной сертификации. Лесопромышленные предприятия Архангельской области и многих других субъектов РФ выбрали сертификацию по системе FSC, отличительной особенностью которой является направленность на

рынок, на потребителя, а значит, и на создание преимуществ для торговли сертифицированной продукцией [3, 4]. В настоящее время лесная сертификация по схеме FSC лидирует как по площади сертифицированных лесов, так и по доле на рынках (по сертификации цепочки поставок). Общая схема сертификационного процесса лесопользования лесозаготовительного предприятия представлена на рис. 1 [6].

Принятие решения о сертификации для многих предприятий очевидно из-за невозможности реализации несертифицированной продукции. Важным этапом сертификационного процесса является подготовка к сертификации. Сертификация – это не абстрактный процесс, необходимый лишь руководству, а неотъемлемая часть ежедневной работы компании, которая ведется на основе принципов устойчивого лесопользова-

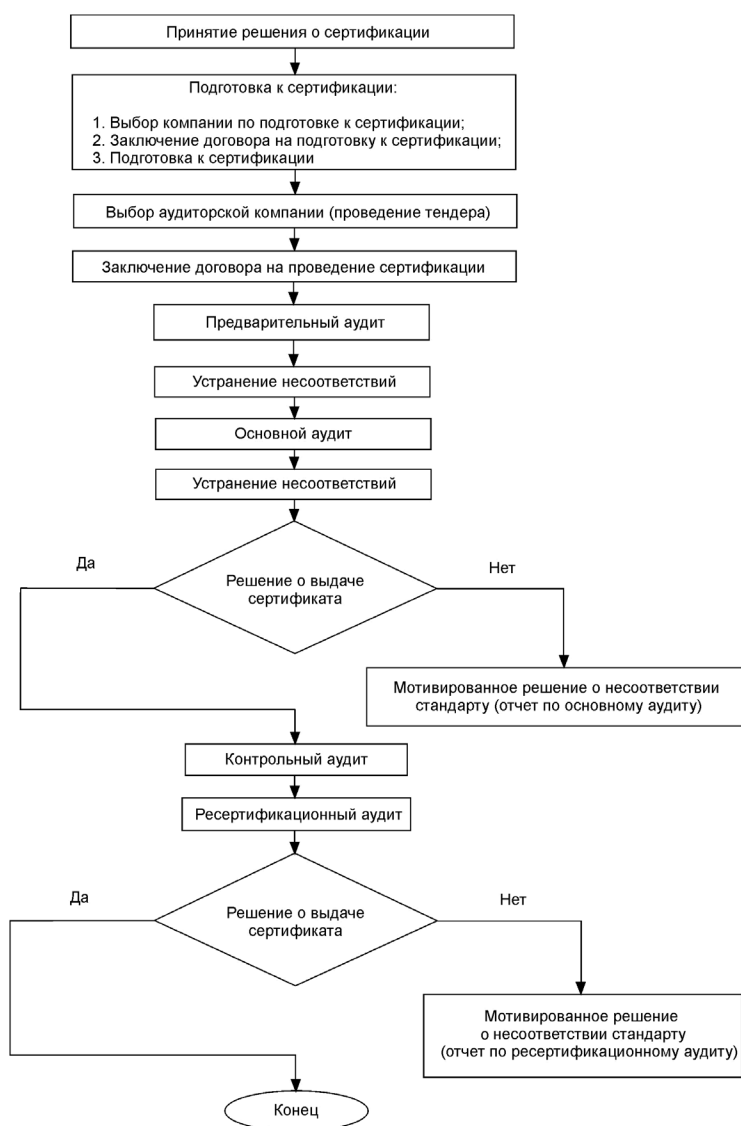


Рис. 1. Блок-схема сертификационного процесса лесозаготовительного предприятия

ния [5, 7]. Только в этом случае требования лесной сертификации будут внедрены в практику.

На рынке сертификационных услуг имеется большой выбор аудиторских компаний, в т. ч. и российских. Возможным вариантом выбора аудиторской компании является проведение тендера. Однако при оценке компаний не следует в качестве критериев рассматривать только стоимостные показатели. Есть пример, когда при проведении тендера лесопромышленная компания включила в список 8 возможных аудиторских компаний. Ранжирование по условиям тендера (по набранным баллам) показало, что победителями стали российские компании, которые в заявках указали наименьшие стоимостные показатели своих услуг. Однако выяснилось, что эти компании не имели достаточного опыта услуг по добровольной лесной сертификации, а одна из них даже не имела аккредитации FSC. Поэтому при выборе аудиторских компаний необходимо учитывать имидж, опыт работы и другие критерии.

Аудиторские компании используют разные схемы заключения договоров на выполнение сертификационных услуг. Возможно заключение договоров на различные сроки, например на срок действия сертификата или проведения определенного этапа сертификационного процесса (предварительный, основной, контрольный, внеплановый аудиты). Важным элементом условий договора является валюта взаиморасчетов. Некоторые компании предлагают взаиморасчеты производить в российских рублях. Взаиморасчеты в иностранной валюте требуют выполнения дополнительных банковских операций, например оформления паспортов сделки.

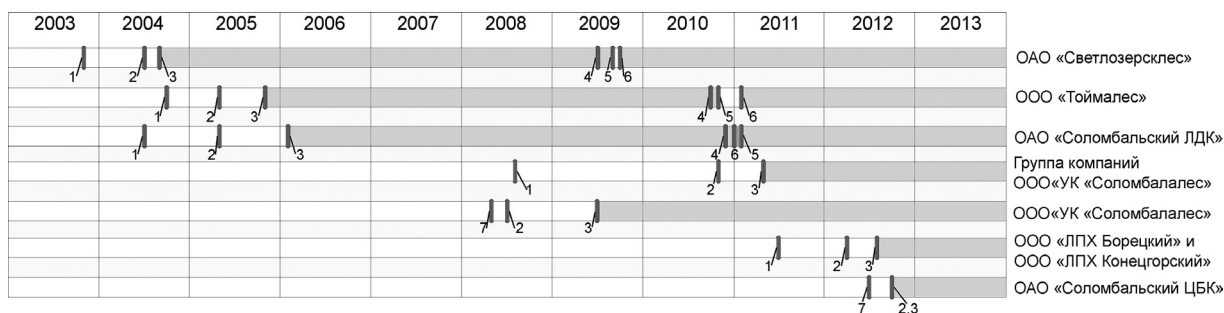
Предварительная оценка предприятия проводится аудиторской компанией, которая проверяет общее соответствие лесопользования стандарту лесопользования и цепочки поставок.

Основной аудит назначается по мере готовности предприятия, т. е. после устранения всех несоответствий, выставленных во время предварительного аудита. К основному аудиту должны быть разработаны: экологическая политика предприятия, процедуры, инструкции,

необходимые для внедрения требований лесной сертификации в практику [1, 2]. Одним из важных этапов подготовки предприятий к сертификации является обучение персонала, в процессе которого работники знакомятся с требованиями Российского национального стандарта добровольной лесной сертификации по схеме FSC, российского законодательства. Следует учитывать, что в деятельности предприятия должен поддерживаться баланс между экономическими, экологическими и социальными аспектами. Поскольку сертификация является процессом открытым, за полтора месяца до основного сертификационного аудита аудиторская компания рассылает информацию всем заинтересованным сторонам, каждая из которых может участвовать в процессе сертификации. На лесозаготовительных предприятиях, находящихся в процессе сертификации, список заинтересованных сторон составляет более 20 позиций.

После проведения основного аудита аудиторская компания представляет отчет, который может содержать существенные и несущественные несоответствия, рекомендации. Формальным признаком выдачи сертификата является отсутствие существенных несоответствий. Если по результатам основного аудита выставлены существенные несоответствия, то до выдачи сертификата они должны быть устранены. Несущественные несоответствия не являются препятствием для выдачи сертификата, они должны быть устранены к очередному контрольному аудиту.

После выдачи сертификата на предприятии проводятся ежегодные контрольные аудиты, по результатам которых предприятию также предоставляются отчеты. Структура таких отчетов подобна отчету по основному аудиту. Однако если предприятию выставлено 5 и более существенных несоответствий, то аудиторская компания принимает решение о приостановке действия сертификата до их устранения. Наличие 4 и менее существенных несоответствий не предусматривает приостановки действия сертификата, но на их устранение устанавливается трехмесячный срок. Невыполнение этого



**Рис. 2.** Сертификационные процессы на предприятиях холдинга ООО «УК «Соломбалалес»: 1 – дата проведения предварительного аудита; 2 – дата проведения основного аудита; 3 – дата выдачи сертификата; 4 – дата проведения ресертификационного аудита; 5 – дата окончания срока действия сертификата; 6 – дата выдачи сертификата после ресертификационного аудита; 7 – дата подготовки предприятия к сертификации

условия приводит к отзыву или приостановке действия сертификата.

Срок действия сертификата – 5 лет. Для подтверждения сертификата до окончания его срока действия на предприятии проводится ресертификационный аудит. Практика показывает, что иногда даты получения новых сертификатов на предприятиях не совпадают с датами окончания действия предыдущих сертификатов, поэтому с даты окончания действия сертификатов до даты получения новых сертификатов предприятия производят несертифицированную продукцию. Это может произойти в связи с продолжительным устранением выставленных аудиторской компанией несоответствий. Такая ситуация возникала на лесозаготовительных предприятиях ООО «УК «Соломбалалес» (г. Архангельск) [9]. Это видно из графика сертификационных процессов предприятий (рис. 2). Для исключения подобных случаев предприятия должны учитывать время на устранение несоответствий и проводить ресертификационные аудиты заблаговременно.

Мониторинг сертификации, проводимый на предприятиях холдинга ООО «УК «Соломбалалес» в течение 10 лет, позволил выявить ряд особенностей, связанных с последовательно-

стью и сроками выполнения некоторых этапов сертификационных процессов. Общая схема сертификационного процесса предусматривает подготовку к сертификации, а затем – проведение предварительного аудита. Однако на практике эти этапы могут меняться местами, т. е. сначала аудиторская компания проводит предварительный аудит, а затем предприятие готовится к сертификации. Такая ротация позволяет при подготовке к сертификации большее внимание уделить тем направлениям работы предприятия, по которым аудиторская компания выставила большее количество несоответствий во время предварительного аудита. За последнее время в лесопромышленных холдингах накоплен достаточный опыт в проведении лесной сертификации и, как правило, сформированы коллективы специалистов, поэтому подготовка к сертификации на предприятиях иногда проводится без привлечения сторонних организаций.

Использование данных мониторинга сертификационных процессов улучшает условия планирования объемов производимой сертифицированной продукции и позволяет своевременно выявить недостатки в планировании сертификационных процессов по времени.

### Список литературы

1. Дербин В.М., Дербин М.В. Технология разработки лесосек с учетом сертификационных требований сохранения неэксплуатационных площадей // Вестн. Моск. гос. ун-та леса – Лесн. вестн. 2013. № 1(93). С. 50–53.
2. Дербин В.М., Морозов И.В. Влияние лесной сертификации на технологию разработки делянок на примере сохранения неэксплуатационных площадей // Уч. зап. ПетрГУ. 2012. № 4. С. 96–97.
3. Птичников А.В. Лесная сертификация по схеме Лесного попечительского совета: общие сведения // Устойчивое лесопользование. 2009. № 1(20). С. 2–6.
4. Птичников А.В., Бубко Е.В., Загидуллина А.Т. и др. Добровольная лесная сертификация: учеб. пособие для вузов / под общ. ред. А.В. Птичникова, С.В. Третьякова, Н.М. Шматкова. М., 2011. 175 с.
5. Rogozin O. Сертификация поставщиков древесины – новая возможность в продвижении лесной сертификации в России // Устойчивое лесопользование. 2011. № 2(27). С. 65–66.
6. Ryzhkov A.E., Prokazin N.E. Система добровольной лесной сертификации PEFC-FCR. Оценка лесоправления, лесопользования и цепочки поставок лесопродукции на соответствие международным требованиям: учеб. пособие. М., 2011. 252 с.
7. Яницкая Т. Пятая конференция национальной рабочей группы по добровольной лесной сертификации по схеме Лесного попечительского совета // Устойчивое лесопользование. 2010. № 2(24). С. 41–46.

### References

1. Derbin V.M., Derbin M.V. Tekhnologiya razrabotki lesosek s uchetom sertifikatsionnykh trebovaniy sokhraneniya neekspluatatsionnykh ploshchadey [Technology of Cutting Areas Development According to Certification Requirements for Maintaining Non-Commercial Lands]. *Vestnik Moskovskogo gosudarstvennogo universiteta lesa – Lesnoy vestnik*, 2013, no. 1 (93), pp. 50–53.
2. Vliyanie lesnoy sertifikatsii na tekhnologiyu razrabotki delyanok na primere sokhraneniya neekspluatatsionnykh ploshchadey [Influence of Forest Certification on Logging Sites' Development: Case Study of Non-Commercial Forest Lands]. *Uchenye zapiski Petrozavodskogo gosudarstvennogo universiteta. Ser.: Estestvennye i tekhnicheskie nauki*, 2012, no. 4, pp. 96–97.
3. Ptichnikov A.V. Lesnaya sertifikatsiya po skheme Lesnogo popechitel'skogo soveta: obshchie svedeniya [Forest Certification According to the Forest Stewardship Council Scheme: General Information]. *Ustoychivoe lesopol'zovanie*, 2009, no. 1 (20), pp. 2–6.
4. Ptichnikov A.V., Bubko E.V., Zagidullina A.T., et al. *Dobrovol'naya lesnaya sertifikatsiya* [Voluntary Forest Certification]. Moscow, 2011. 175 p.
5. Rogozin O. Sertifikatsiya postavshchikov drevesiny – novaya vozmozhnost' v prodvizhenii lesnoy sertifikatsii v Rossii [Certification of Wood Suppliers – a New Opportunity to Promote Forest Certification in Russia]. *Ustoychivoe lesopol'zovanie*, 2011, no. 2 (27), pp. 65–66.
6. Ryzhkov A.E., Prokazin N.E. *Sistema dobrovol'noy lesnoy sertifikatsii PEFC-FCR. Otsenka lesoupravleniya, lesopol'zovaniya i tsepochnki postavok lesoproduktsii na sootvetstvie mezhduнародным trebovaniyam* [The System of Voluntary Forest Certification PEFC-FCR. Examination of Forest Management, Forest Use and Supply Chain of Forest Products for Compliance with International Standards]. Moscow, 2011. 252 p.
7. Yanitskaya T. Pyataya konferentsiya natsional'noy rabochey gruppy po dobrovol'noy lesnoy sertifikatsii po skheme Lesnogo popechitel'skogo soveta [The Fifth Conference of the National Working Group on Voluntary Forest Certification According to the Forest Stewardship Council Scheme]. *Ustoychivoe lesopol'zovanie*, 2010, no. 2 (24), pp. 41–46.

***Derbin Vasily Mikhailovich***

Forestry Engineering Institute, Northern (Arctic) Federal University  
named after M.V. Lomonosov (Arkhangelsk, Russia)

***Derbin Mikhail Vasilyevich***

Forestry Engineering Institute, Northern (Arctic) Federal University  
named after M.V. Lomonosov (Arkhangelsk, Russia)

## PECULIARITIES OF CERTIFICATION PROCESSES IN FOREST MANAGEMENT

FSC certificate is one of the main requirements set by the consumers of forest products in the European market. The paper provides an overview of certification processes at forest enterprises, involving a number of successive steps: decision on certification, certification preparation, choice of an audit firm, signing the contract, pre-audit, eliminating inconsistencies, main audit, decision to issue the certificate, annual control audits, recertification audit. The general scheme of the forest management certification process for logging enterprises is shown on the flowchart. Each logging company, however, has its own peculiarities such as the presence of biodiversity in the leased forest areas or these areas' being on the list of protected territories, etc. All these factors must be considered when issuing the certificate to enterprises. A ten-year certification monitoring conducted by the enterprises has revealed a number of peculiarities when it comes to the time required for certain steps in the certification process as well as their sequence and interaction with a range of parties concerned. To avoid production of non-certified products during the recertification period, one has to plan audits beforehand, taking into account the time required to eliminate inconsistencies that can delay the issuance of the certificate.

**Keywords:** *certification process, pre-audit, main audit, control audit, forest management certification, forest use, recertification.*

*Контактная информация:*

Дербин Василий Михайлович

*адрес:* 163002, г. Архангельск, Наб. Северной Двины, д. 17;

*e-mail:* v.derbin@mail.ru

Дербин Михаил Васильевич

*адрес:* 163002, г. Архангельск, Наб. Северной Двины, д. 17;

*e-mail:* m.v.derbin@mail.ru

Рецензент – *Третьяков С.В.*, доктор сельскохозяйственных наук, профессор кафедры лесной таксации и лесоустройства лесотехнического института Северного (Арктического) федерального университета имени М.В. Ломоносова